

## 德国赫优讯 NT100 网关操作指南

本文以德国赫优讯 NT100-RE-DP 网关为例，介绍该系列网关的配置步骤，其他系列网关的配置步骤与此类似。



(1) 当 NT 100 第一次通过 USB 电缆与计算机相连并且上电后，计算机会自动检测到该硬件，弹出图 1 所示对话框，选择从指定地址安装：



图 1

(2) 选择从光驱安装，并把 NT 100 产品光盘放入光驱中，如图 2 所示：

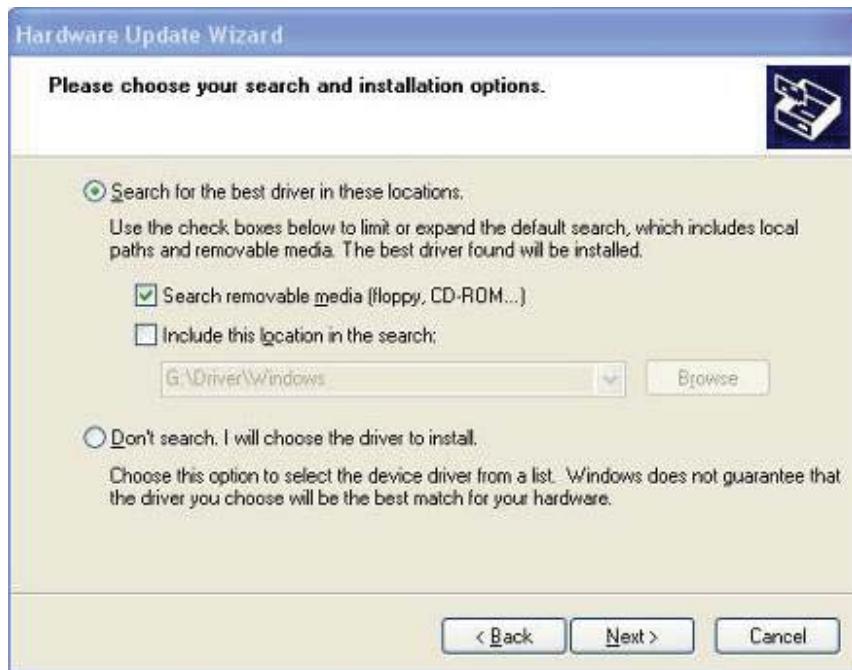


图 2

(3) 安装完成，如图 3 所示：



图 3

(4) 在“设备管理器”中可以看到此设备驱动成功安装，如图 4 所示：

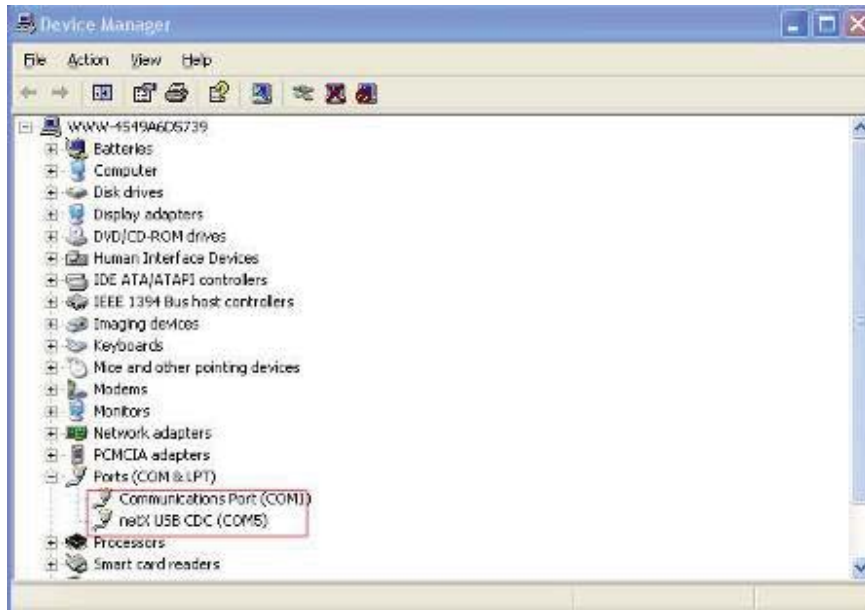


图 4

(5) 在光驱中放入 NT 100 产品光盘，安装配置软件 SYCON.net。安装程序在光盘 Software\SYCON.net 目录下，双击该安装程序，弹出语言选择对话框，选择英语，如图 5 所示：



图 5

(6) 选择接受协议，如图 6 所示：



图 6

(7) 输入信息，如图 7 所示：



图 7

(8) 选择完整安装，如图 8 所示：



图 8

(9) 单击“Install”，开始安装，如图 9 所示：

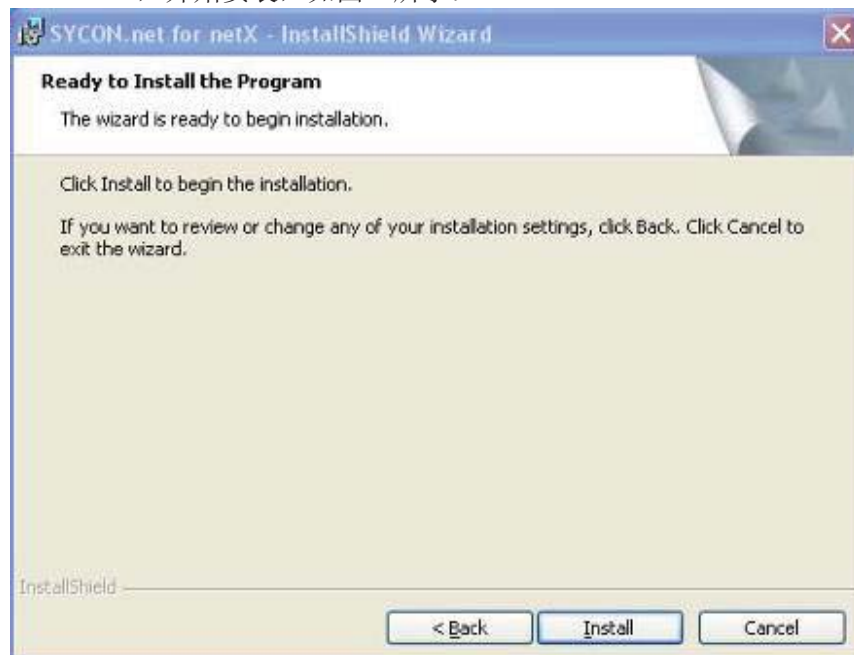


图 9

在软件安装完成后，会启动“SYCON.net”，要求输入密码，如果不需要密码，直接点击

“OK”。在以后打开“SYCON.net”时，都会要求输入密码，如果没有密码，直接点击“OK”。  
 (10) 当 NT 100 网关 USB 设备驱动以及网关配置工具 SYCON.net 都安装成功后，使用 USB 电缆连接 NT 100 与计算机，并打开 SYCON.net，选择“File”“New”，如图 10 所示：

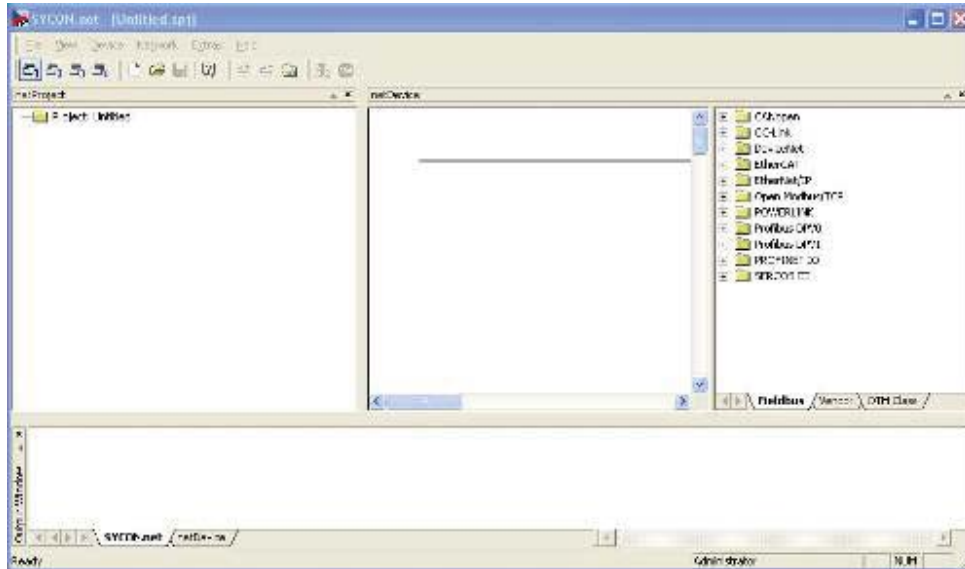


图 10

(11) 在软件界面右侧选择“Vendor”栏，将“Gateway / Stand-Alone Slave”文件夹中的 NT 100-XX-XX 图标拖放至中间区域的灰线下方，如图 11 所示：

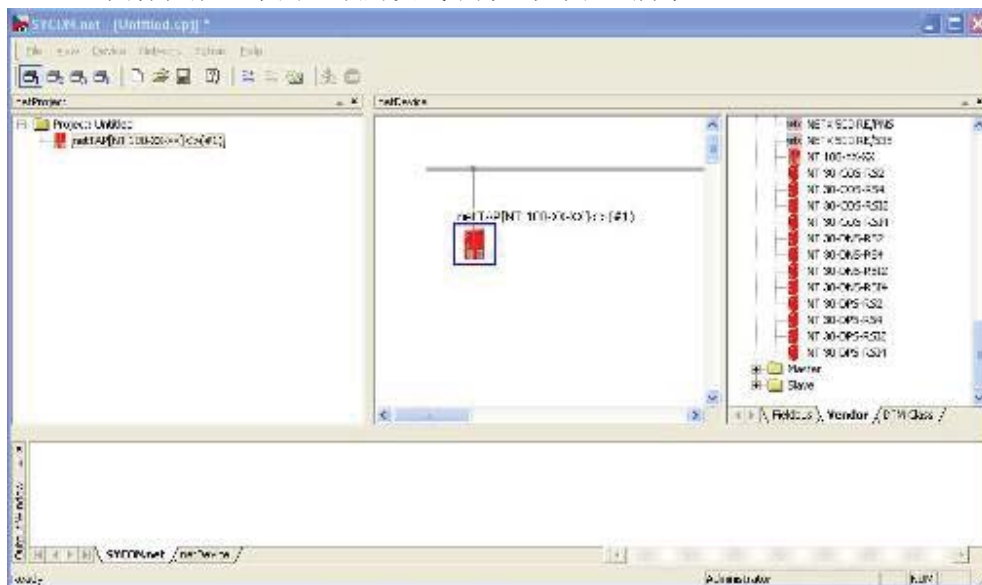


图 11



(12) 双击该图标，弹出配置对话框，如图 12 所示，此时在“Device Assignment”栏中显示计算机已经找到硬件，勾选设备前的方框，并单击“Apply”：

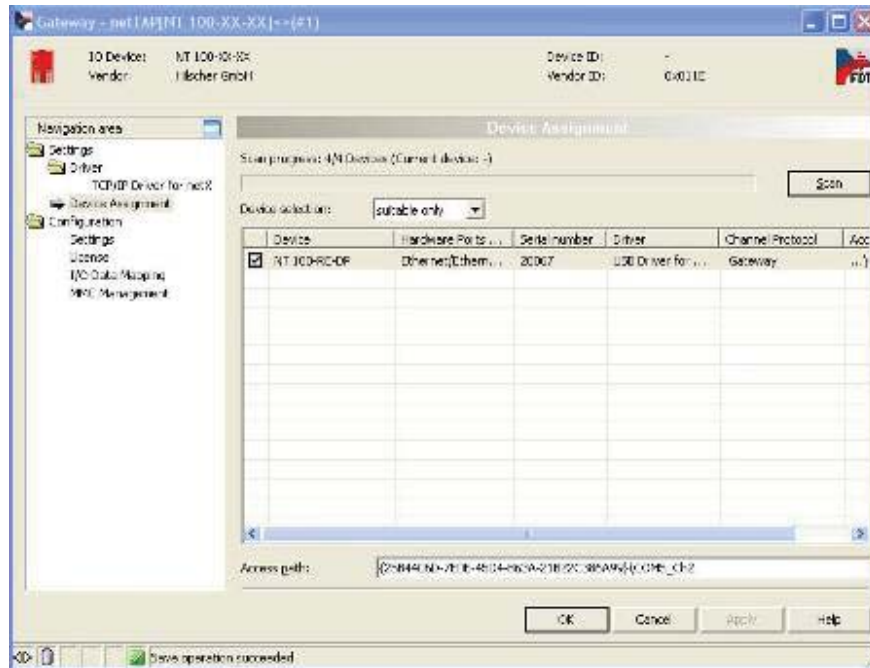


图 12

(13) 在“Setting”栏中，作如图 13 选择，X2 端口选择“PROFINET IO Controller”，X3 端口选择“PROFIBUS-DP Master”，在选择对应 Firmware 后，单击“Download”下载 Firmware：

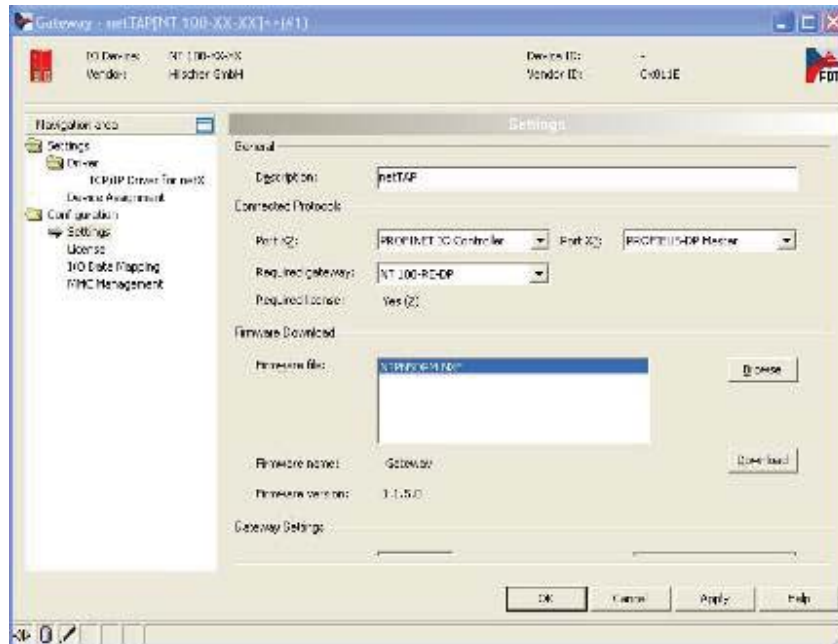


图 13

(14) 等待 Firmware 下载，如图 14 所示：

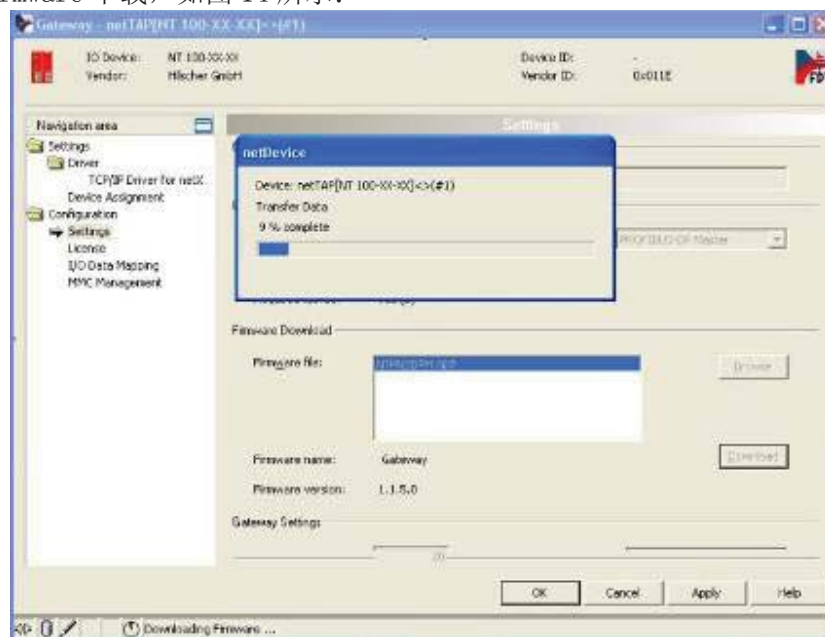


图 14

(15) 观察对话框下侧的固件下载进程提示，在 Firmware 下载完成，单击“OK”，回到配置软件主界面。将“Vendor”一栏“Slave”文件夹中的相应从站图标拖放至紫色线下方，本例中以赫优讯 PROFIBUS 从站测试板 CB\_AB32-DPS 为例，如图 15 所示：



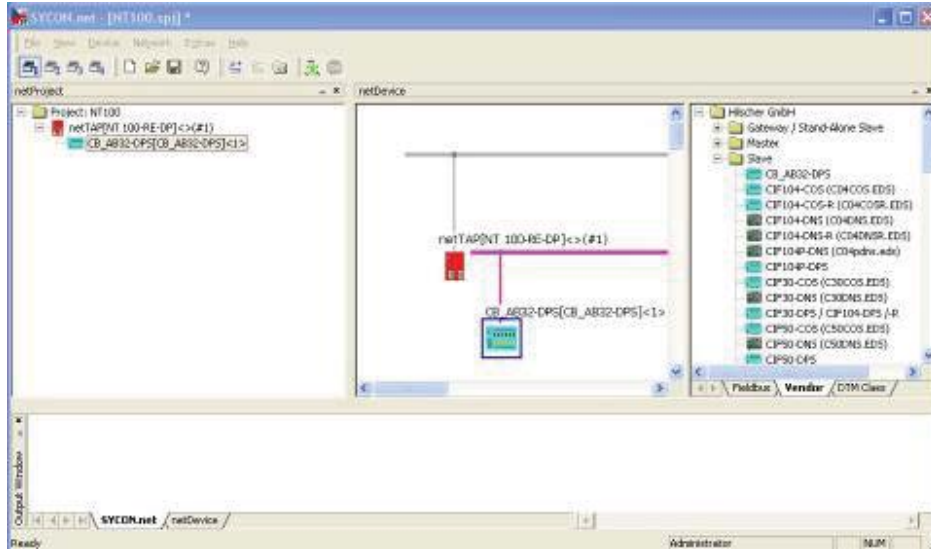


图 15

若是其他厂商从站产品，则必须选择“Network”“Import Device Description”，导入其 GSD 文件，再重启软件。

(16) 双击 CB\_AB32-DPS 图标，对 PROFIBUS 从站进行配置，此处均选择默认参数，如图 16 所示：

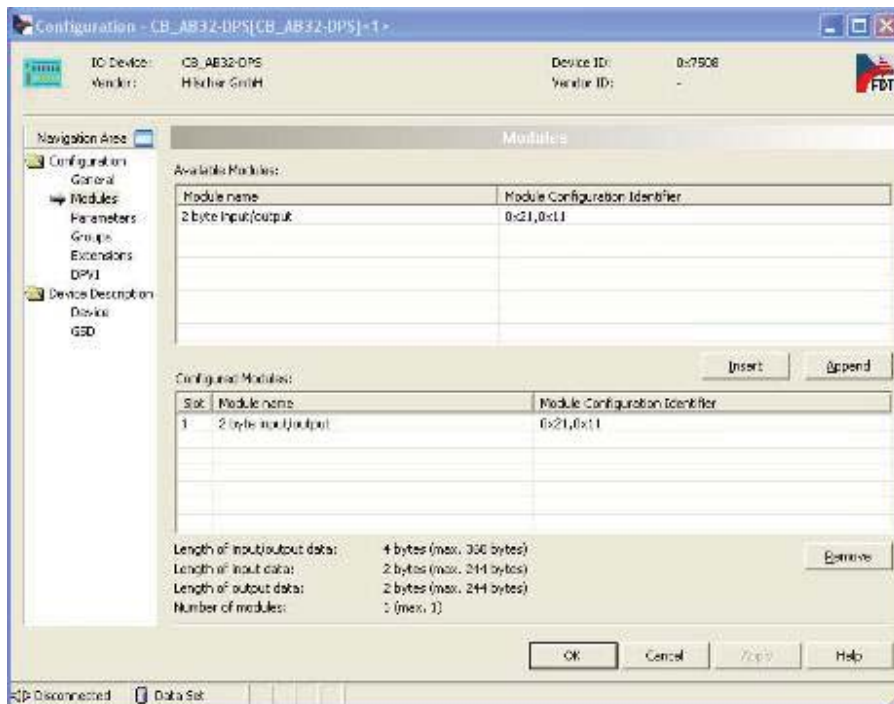


图 16

(17) 右击 NT 100 图标，选择“Configuration”“PROFINET IO Device”，对 PROFINET 协议参数进行配置，选择“Configuration”栏，设置输入输出字节数，此字节数必须不小于实际传输字节数，如图 17 所示：



图 17

(18) 选择“Signal Configuration”栏，如图 18 所示：

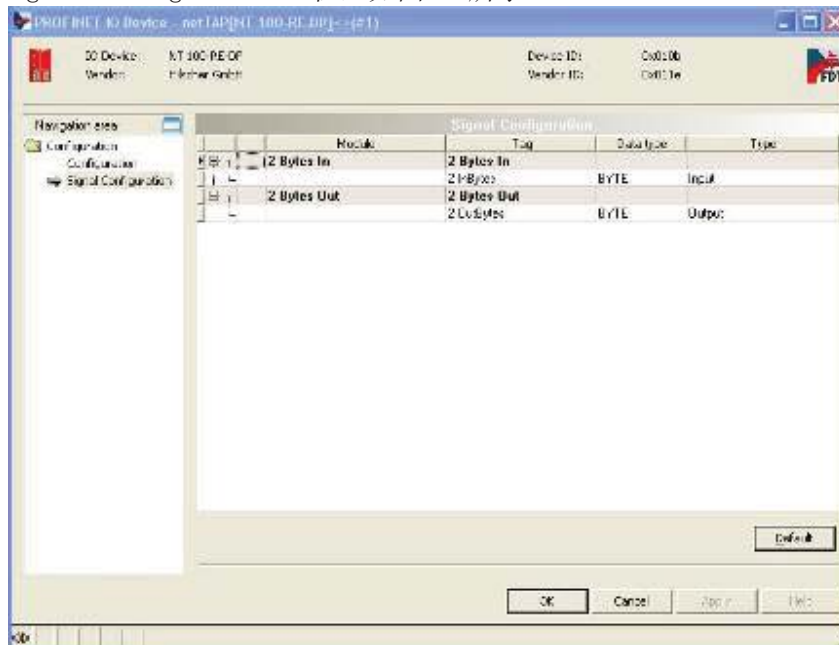


图 18

(19) PROFINET 协议参数配置完成后，单击“OK”回到主界面，再次右击 NT 100 图标，选择“Configuration”“PROFIBUS-DP Master”，对 PROFIBUS 协议参数进行配置。选择“Bus Parameters”栏，如图 19 所示，由于修改过输入输出字节数，因此需单击“Adjust”按钮进行参数自动调整：

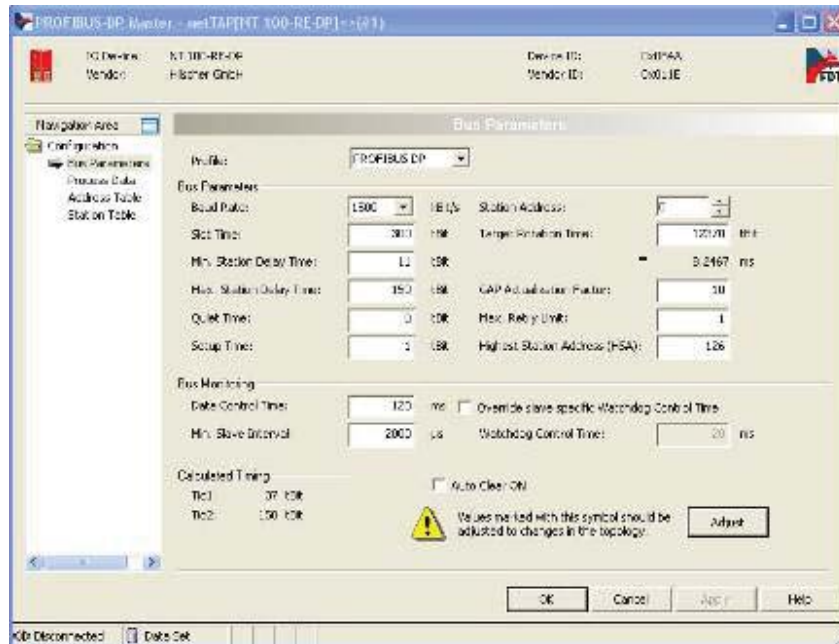


图 19

(20) 选择“Process Data”栏，如图 20 所示：



图 20

(21) 选择“Address Table”栏，如图 21 所示：



图 21

(22) 选择“Station Table”栏，可以修改从站地址，如图 22 所示：

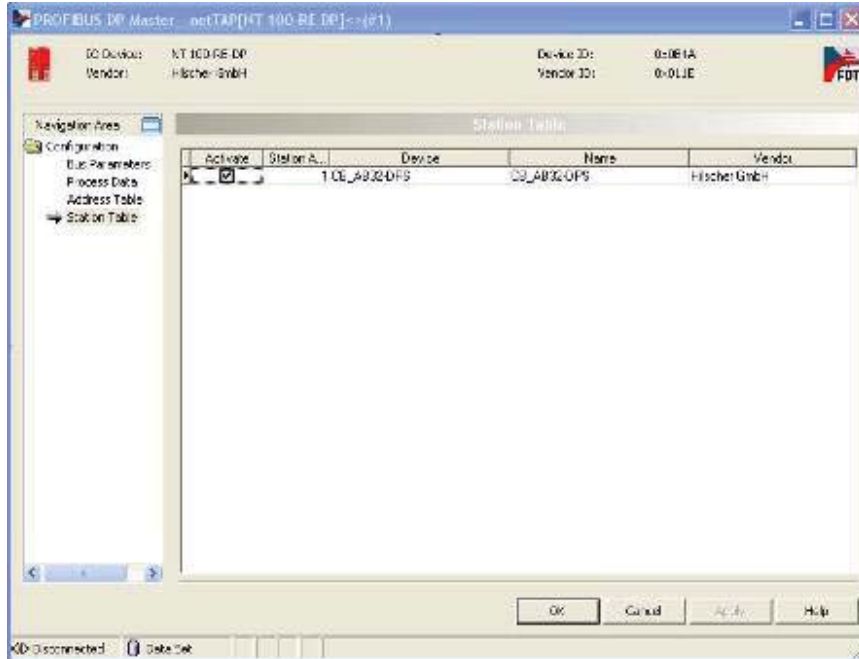


图 22

(23) PROFIBUS 协议参数配置完成后单击“OK”回到主界面，右击 NT 100 图标，选择“Configuration”“Gateway”，选择“I/O Data Mapping”，如图 23 所示：

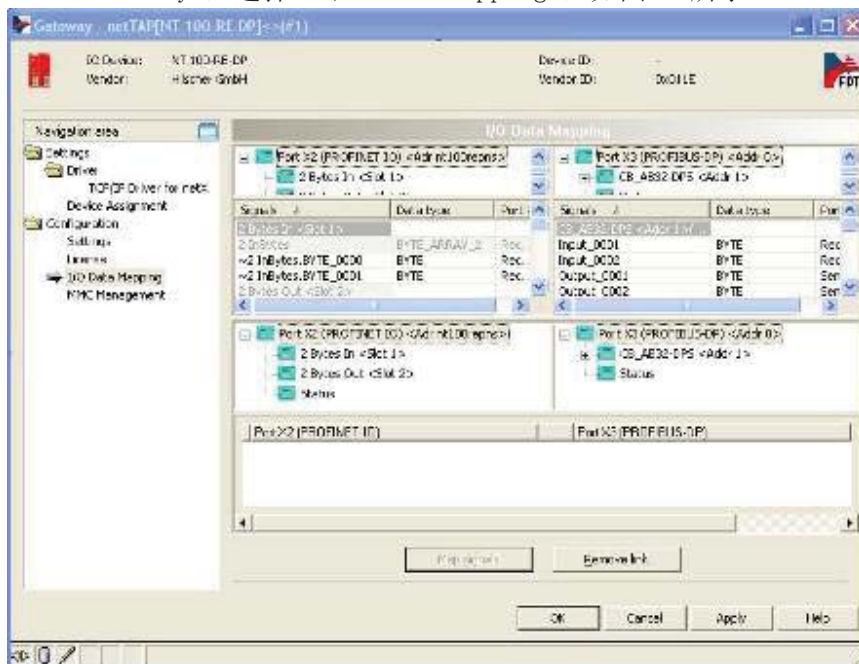


图 23



(24) 分别单击“Signals”区的“~2 Inbytes.BYTE\_0000”与“Output\_0001”，单击“Map signals”按钮，完成一次 I/O 数据映射，如图 24 所示：

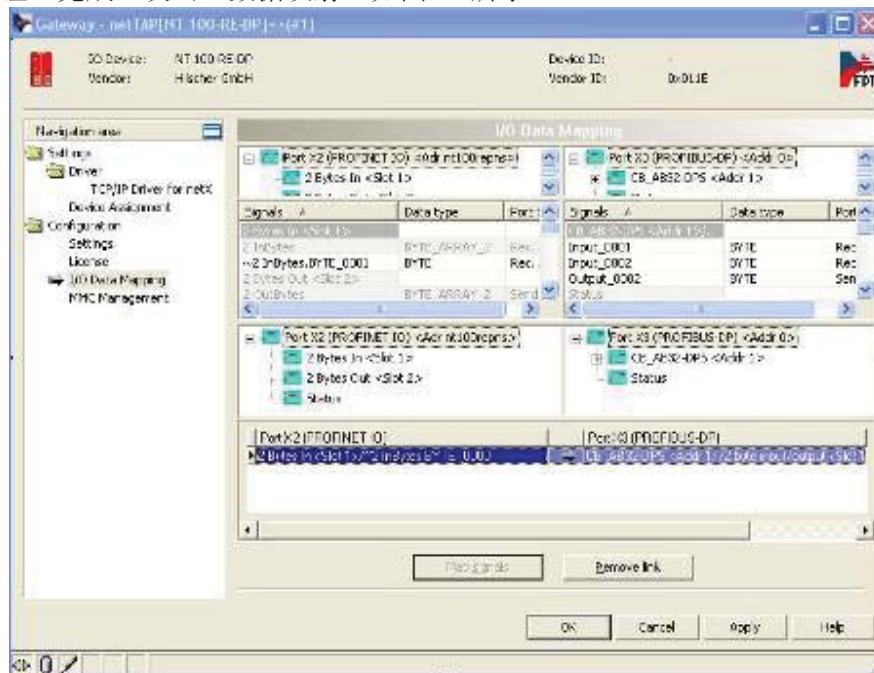


图 24

(25) 类似地，完成所有数据映射，如图 25 所示：

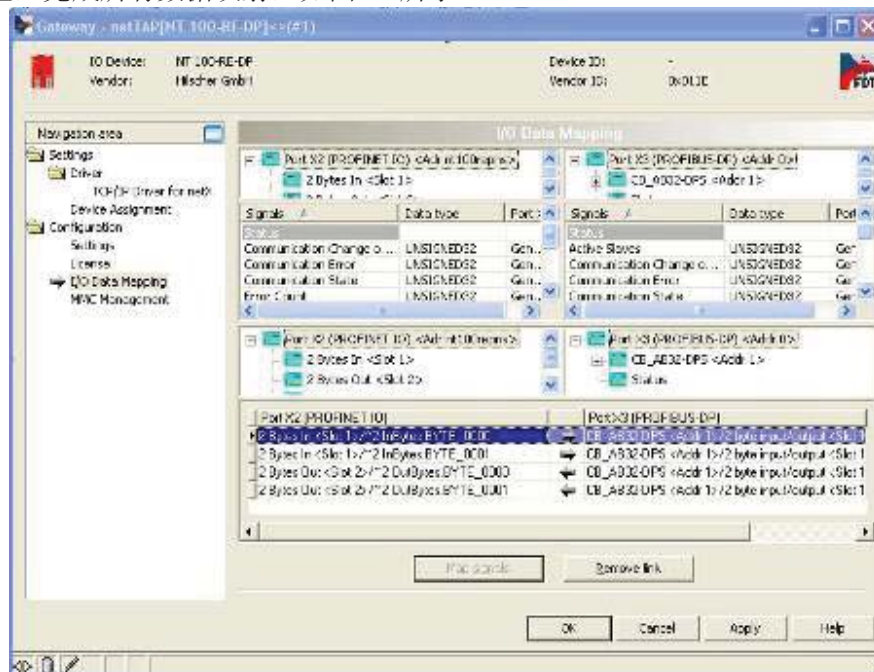


图 25



(26) 至此，完成了所有参数配置，右击 NT 100 图标，选择“Download”，在弹出的对话框中单击“Yes”，进行配置信息的下载，如图 26 所示：

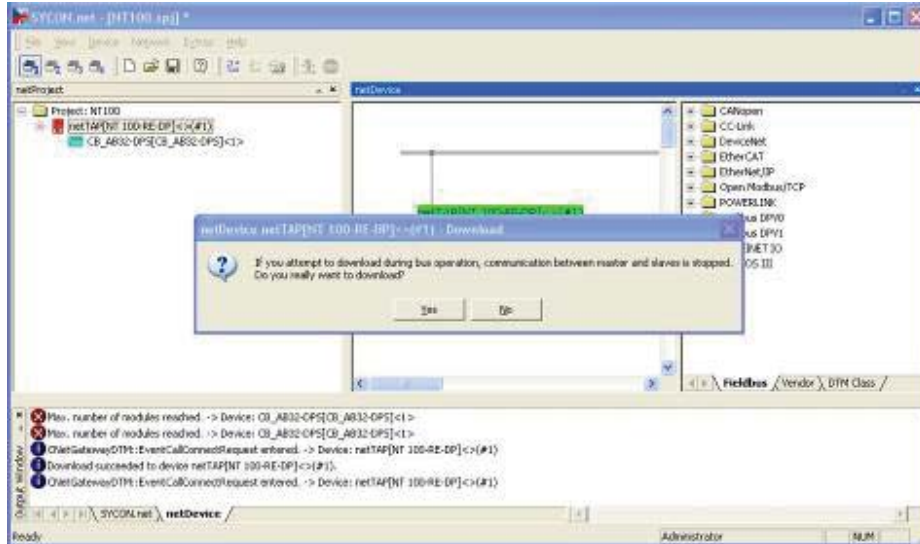


图 26